



Sõiduki tagastamise juhend

Sissejuhatus

Rendilepingu perioodi lõppemine eeldab sõiduki tagastamist Mobire Eesti AS'le.

Käesolev juhend on mõeldud sõiduki tagastamise protsessi täiendavaks kirjelduseks. Juhend selgitab sõiduki tagastamise põhimõtteid ning hindamise kriteeriume, mille alusel Teie poolt tagastatavat sõidukit üle vaadatakse.

Käesolev juhend kirjeldab Mobire poolt aktsepteeritavat sõiduki tehnilist ja visuaalset seisukorda rendilepingu lõppedes tulenevalt sõiduki normaalsest kasutamisest ning lähtudes sõiduki läbisõidust ja rendi perioodist.

Käesolev juhend selgitab Mobire kasutatavat kulumi hindamise meetodikat.

Sõiduki tagastamise juhend on rendilepingu juurde kuuluv täiendav ja selgitav dokument.

Sõiduki tagastamine

Enne lepingu lõppemist ja sõiduki tagastamise tähtaega edastab Mobire teile sõiduki tagastamise teatise, teavitades teid sõiduki tagastamise tingimustest, kohast ja ajast.

Sõiduki tagastamisel viib Mobire poolt volitatud spetsialist läbi sõiduki esialgse ülevaatusse. Sõiduki ülevaatusel vormistatakse sõiduki tagastamise kontroll-akt, kuhu märgitakse sõiduki tagastamisel sõidukiga kaasas olevad dokumendid, lisavarustus jne ning leitud vigastused. Kõik leitud vigastused pildistatakse.

Sõiduki tagastamise kontroll-akt allkirjastatakse sõiduki üle vaadanud spetsialisti ja sõiduki tagastanud rentniku esindaja poolt. Sõiduki tagastamise kontroll-aktile märgitakse:

- sõiduki tagastamise kuupäev;
- sõiduki läbisõit;
- sõiduki visuaalne seisukord;
- rehvide seisukord;
- dokumentide, lisavarustuse ja võtmete olemasolu;
- regulaarsete tehnohoolduste nõuetekohane teostamine (vastavalt hooldusraamatule);
- hooldusraamatu- ning kasutusjuhendi olemasolu.

Sõiduki tagastamise kontroll-akt ei kajasta sõiduki tehnilist olukorda. Mobire jätab endale õiguse vajadusel teostada sõiduki **tehniline kontroll peale sõiduki tagastamist** (teostatakse esimesel võimalusel margiesinduse poolt).

Mobire poolt volitatud spetsialist väljastab sõiduki kahjude likvideerimise kalkulatsiooni vastavalt vigastustele, mis ilmnid sõiduki tagastamisel teostatud ülevaatusel ning mis vastavad käesolevas juhendis toodud kriteeriumitele. Vigastused, mida ei ole likvideeritud või millest ei ole Mobiret teavitatud enne sõiduki tagastamist, ei loeta normaalseks kulumiseks ning kuuluvad kõrvaldamisele rentniku kulul. Kõikidest käesolevas juhendis toodud mitte aktsepteeritavatest vigastustest tuleb Mobiret koheselt teavitada. Meie spetsialistid vaatavad vigastused üle ja kooskõlastavad Teiega edasised tegevused.

Selleks, et sõiduki tagastamine toimuks sujuvalt ja ei tekiks täiendavaid kulusid, palume Teil järgida allpool toodud soovitusi:

1. Palume kontrollida, et sõiduki tagastamisel on sõidukiga kaasas:
 - Kõik võtmed (kaasa arvatud varuvõtmed) ja signalisatsiooni puldid;
 - Sõiduki registreerimistunnistus;
 - Kasutaja käsiraamat ja nõuetekohaselt täidetud hooldusraamat;
 - Lisavarustus, mis anti üle koos sõidukiga (nt. porilapid, põrandamatid, ohutuspakett, ilukilbid, sigaretisüütaja, antenn, haagisekonks jne.)
 - Varuratas või töökorras rehviparanduskomplekt, tungraud, tööriistad;
 - Kütusekaart.

Puuduvad lisad ja dokumendid kuuluvad asendamisele rentniku kulul.

2. Palun veenduge, et sõiduk on tagastamisel seest ja väljast puhas.
3. Tagastamisel määratud sõiduki puhastamise kulud kuuluvad tasumisele rentniku poolt.
4. Palume eemaldada kõik kleebised ja lisaseadmed (nt. GPS, haagisekonks), mis on sõidukile rendiperioodi jooksul teie poolt paigaldatud. Juhul, kui kleebised ja lisaseadmed ei ole eemaldatud enne sõiduki tagastamist, kuuluvad kleebiste eemaldamine ja lisaseadmete demonteerimine ja sellest tulenevad võimalikud vigastused hüvitamisele rentniku poolt.
5. Rendiperioodi jooksul tuleb teostada kõik sõiduki valmistajatehase poolt ette nähtud regulaarsed tehnohooldused ning seaduses sätestatud tehnilised ülevaatused. Veenduge, et kõik regulaarsed tehnohooldused on kantud nõuetekohaselt hooldusraamatusse. Juhul, kui sõidukile ei ole teostatud valmistajatehase poolt ettenähtud regulaarseid tehnohooldusi ja see põhjustab normaalsele kulumisele mittevastava tehnilise rikke (nt. mootori seiskumine, kulumispiiri ületanud piduriklotsid, käigukasti rike), loetakse seda mitte aktsepteeritavaks vigastuseks ning see kuulub likvideerimisele rentniku kulul.
6. Juhul, kui võib ette tulla sõiduki kasutamist sellistes tingimustes, mis võivad suurendada vigastuste tekkimise ohtu (nt. kauba või looma transport jne.), palun veenduge, et olete teinud kõik endast oleneva, et vältida vigastuste teket (nt. paigaldage istmete kaitseks vastavad katted, kaitske parkiruumi paneele ja katet teravate esemete eest jne.)

Hindamise kriteeriumid

Käesoleva juhendi mõistes on **aktsepteeritavad vigastused** need vigastused, mis tekivad sõiduki normaalsest kasutamisest tekkival kulumisel, lähtudes sõiduki vanusest ja läbisõidust ning mis ei mõjuta kasutatud auto müügihinda.

Vigastused, mis mõjutavad kasutatud auto müügihinda ja mis on käesolevas juhendis määratletud kui **mitteaktsepteeritavad vigastused**, on vigastused, mille eemaldamine vajab sõiduki remonti või sõiduki osade väljavahetamist.

Käesolevas juhendis on välja toodud aktsepteeritavate ja mitte aktsepteeritavate vigastuste kõige tavapärasemad näited kuues erinevas kategoorias koos illustreerivate piltidega.

Kere ja värv

Aktsepteeritavad vigastused

- Väikesed kerged kriimustused, mida on võimalik eemaldada poleerides. Kriimustuse pikkus võib olla kuni 10 cm, kuid see ei tohi läbistada värvikihti. Aktsepteeritav on kuni 2 kriimustust ühe kere detaili kohta.
- Üksikud mõlgid ja muljumisjäljed, mis on kuni 2 cm läbimõõduga ning mitte sügavamad kui 5 mm ja ei läbista värvikihti. Aktsepteeritav on 2 vigastust ühe kere detaili kohta
- Väikesed kivitäkked kapotil, uste alaosas ja rattakoobastel (vigastus ei tohi läbistada värvikihti ega roostetada)
- Kriimustused ja hõõrdumisjäljed ukse käepideme ümbruses
- Ühtlaselt pleekinud värv
- Kulunud ja hõõrdunud värv (harjaspesu tagajärjel hõõrdunud värv), väikesed kriimud

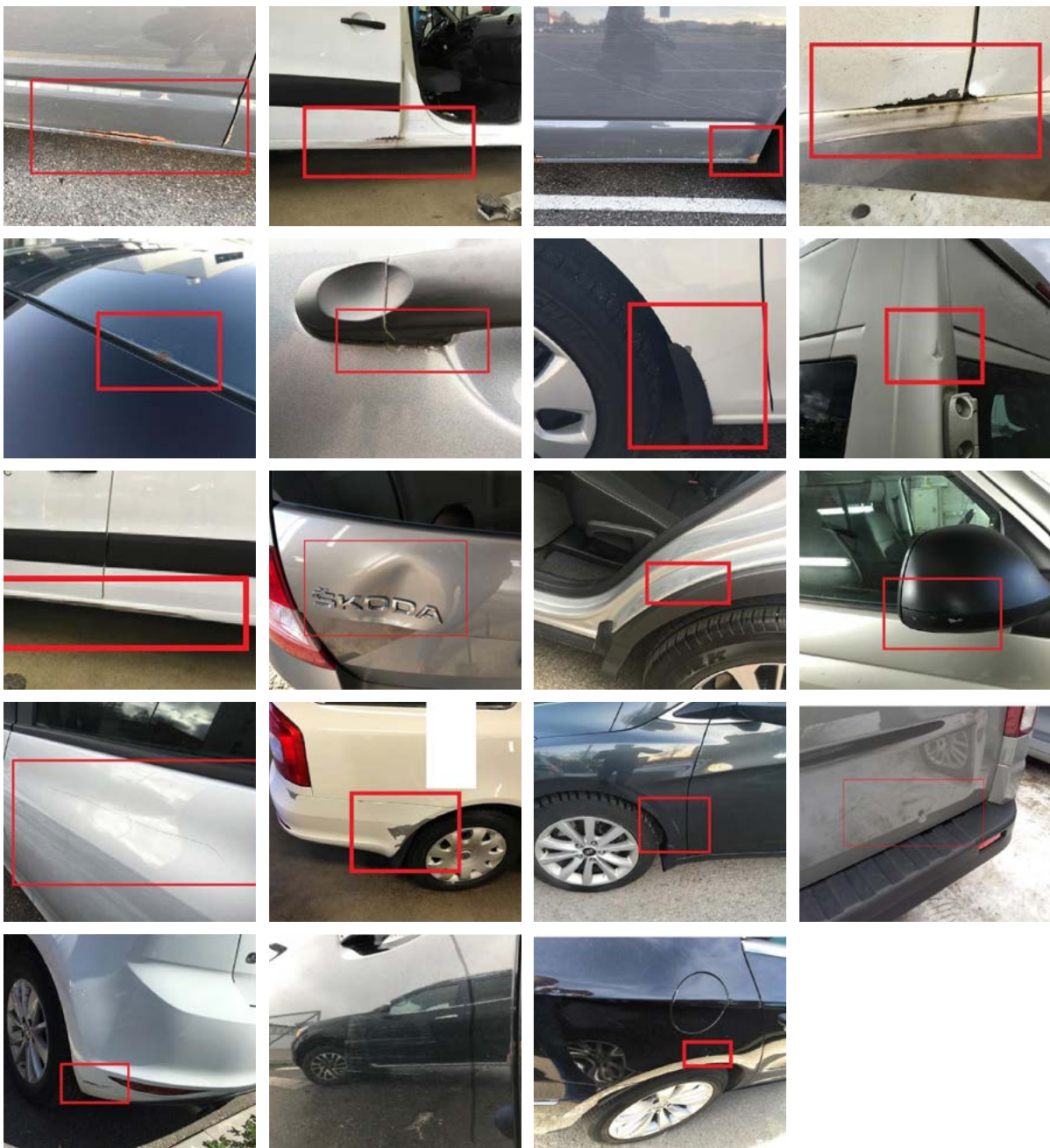
| | | Vanus | | | |
|----------|-----------------------------|-----------|--------------|--------------|-----------|
| | | < 18 kuud | 19 - 36 kuud | 37 - 60 kuud | > 60 kuud |
| Läbisõit | Kuni 60 000 km | 2 | 4 | 6 | 10 |
| | 60 000 - 100 000 km | 4 | 4 | 6 | 10 |
| | 100 000 - 160 000 km | 6 | 6 | 6 | 10 |
| | Üle 160 000 km | 7 | 7 | 7 | 10 |



Mitteaktsepteeritavad vigastused

- Kriimustused, mis läbistavad värvikihti ja mida ei ole võimalik eemaldada poleerides
- Kõik vigastused, mis vajavad värvimist
- Mõlgid ja muljumisjäljed, mis on üle 2 cm läbimõõduga ja/või sügavamad kui 5 mm, sõltumata sellest, kas need läbistavad värvikihti või mitte
- Tõrvast, happest, lindude väljaheidetest, puude vaigust tulenevad värvikahjustused, mida ei ole võimalik eemaldada poleerides

- Kleebiste või muul kujul paigaldatud reklaamide eemaldamisest jäänud jäljed
- Rahe poolt tekitatud mõlgid, igasugune muu deformatsioon, puuduvad tehase poolt paigaldatud märgistused
- Lisavarustuse või liseseadmete paigaldamisest ja/või eemaldamisest tekkinud augud
- Korrektselt taastamata vigastused – mittenõuetekohane kooskõlastamata remont, värvierinevused, ebastandardised detailid, sõiduki komplekteerimine on teostatud puudulikult või lohakalt
- Vigastuste tõttu tekkinud rooste
- Katuseraamide, pakihoidjate jms paigaldamisel ja/või eemaldamisel tekkinud vigastused
- Suured kivitäkked
- Oluliselt kulunud ja hõõrdunud värv (pidev harjaspesu või automaatpesu kasutamine)
- Avariist või õnnetusjuhtumist põhjustatud ja remontimata jäänud vigastused



Stanged, iluvõred ja -liistud

Aktsepteeritavad vigastused

- Väikesed kerged kriimustused stangel ja ilulistudel, mida on võimalik eemaldada poleerides. Kriimustuse pikkus võib olla kuni 10 cm ning see ei tohi läbistada värvikihti. Aktsepteeritav on kuni 2 kriimustust ühe detaili kohta.
- Üksikud mõlgid ja muljumisjäljed, mis on kuni 2 cm läbimõõduga ning mitte sügavamad kui 5 mm ja ei läbista värvikihti. Aktsepteeritav on 2 vigastust ühe detaili kohta.



Mitteaktsepteeritavad vigastused

- Kriimustused ja mõlgid, mis läbistavad värvikihti, mõrad ja augud stanges ja ilulistudes
- Katkised, mõranenud, deformeerunud või koorunud kattematerjaliga stange, iluvõre ja -liistud
- Sõiduki üleandmisel sõiduki kompleksusse kuulunud, kuid sõiduki tagastamisel puuduvad stanged, iluvõred ja -liistud
- Igasugune vigastus nimetatud osadele, mis on enam kui 10 cm pikkune
- 3 või enam vigastust samal detailil, kuid mitte rohkem kui 5 vigastust kõikide detailide peale kokku
- Vigastatud numbrimärk või numbrialus.



Aknad, tuled ja peeglid

Aktsepteeritavad vigastused

- Väikesed kerged kriimustused akendel, mitte rohkem kui 5 cm pikkused ja 1 mm laiused (nt. põhjustatud automaatpesust või klaasipuhastajatest)
- Maksimaalselt 2 väikest kivitäkset esiklaasil, ilma mõradeta ning väljaspool juhi vaatevälja
- Väikesed kivitäkkesed ja kerged kriimustused tuledel, mitte rohkem kui 5 cm pikkused.

Mitteaktsepteeritavad vigastused

- Kriimustused, mõrad, kivi löögijäljed, mõranenud kivitäkkesed akendel või peeglitel
- Kivitäkkesed või muud vigastused esiklaasil, mis jäävad juhi vaatevälja
- Katkised, mõranenud või töökorras mitte olevad tuled
- Katkised või rebenenud klaasipuhastajad
- Vigastatud klaasi katte materjal toon- või turvakilega kaetud klaasidel



Rehvid ja veljed

Aktsepteeritavad vigastused

- Väikesed kulumisjäljed, hõõrdumisjäljed või värvikahjustused velgedel või ilukilpidel, mis ei ole pikemad kui 5 cm. Aktsepteeritav on 1 vigastus rehvi või velje kohta
- Rehvide normaalne kulumine vastavalt sõiduki läbisõidule.



Mitteaktsepteeritavad vigastused

- Sõidukõlbmatud rehvid (suverehvide jääksügavus ei tohi olla väiksem kui 1,6 mm ja talverehvide jääksügavus väiksem kui 3 mm)
- Defektsed rehvid ja/või veljed, nt. valet mõõtu , rehvi mark ja mudel ei vasta lepingu alguses või lepingu jooksul soetatud rehvi margile ja mudelile
- Rehvi ebaühtlane kulumine
- Vigastatud rehvid, nt. löögi jäljed, mõrad, augud või muhud
- Deformeerunud veljed
- Puuduvad või vigastatud ilukilbid, nt. tugev kulumine, praod, mõrad, augud või muu deformatsioon
- Valuveljed, mis on kriimustatud, kulunud või on veljest kild väljas ning vigastus on suurem kui 5 cm pikkune
- Puuduv või vigastatud varuratas
- Hooajale mittevastavad rehvid.



Salong ja pakiruum

Aktsepteeritavad vigastused

- Määratud istmed ja muud katted, mis on tingitud sõiduki normaalsest kasutamisest ja mida on võimalik puhastada ilma keemilise pesuta
- Ühtlaselt pleekinud sisepind
- Väikesed hõõrdumisjäljed, mis ei läbista pinda ja on kergesti eemaldatavad.



Mitteaktsepteeritavad vigastused

- Lisavarustuse ja lisaseadmete – käted vabad, navigatsiooni ja muu meedia süsteemi, paigaldamisel või eemaldamisel tekkinud vigastused, nt. kruvi augud
- Rebendid, sisselõiked, augud, kriimustused, nähtavad parandused, põletusjäljed, lõhenemised ükskõik millisel salongi osal (nt. istmetel, dekoorpaneelidel, polstril, paneelidel jne.)
- Tugev määrdumine ja plekid
- Tugev ebameeldiv lõhn nt. suitsetamisest või looma transportimisest
- Loomakarvad
- Niiskusest tekkinud kahjustused
- Rebenenud või lõhenenud pagasiruumi dekoorpaneelid või kattematerjalid
- Väikesed vigastused ja deformatsioonid
- Löögist tulenevad olulised vigastused
- Väljalaskesüsteemi lekked, mille on põhjustanud nähtav väljalaskesüsteemi vigastus
- Deformeerunud, katkised või puuduvad plastikosad või karteripõhi.



Tehniline seisukord

Mobire jätab endale õiguse vajadusel teostada sõiduki põhjalik tehniline kontroll peale sõiduki tagastamist (teostatakse esimesel võimalusel margiesinduse poolt). Kuluosade vahetamise vajadust hindame põhimõttel, et sõiduk peab olema võimeline läbima vähemalt järgnevad **5000 km** lisatöid tegemata. Kuluosade hulka kuuluvad näiteks: piduriklotsid ja -kettad, amordid, sidur, pirnid jmt.

Samuti ei tohi esineda sõidukil õli-, jahutusvedeliku ja muude vedelike lekkeid.

Mobire Eesti AS

Mäealuse 2/3 Tallinn 12618

Tel: **13500**